

**VYJÁDŘENÍ O EXISTENCI SÍTĚ ELEKTRONICKÝCH KOMUNIKACÍ
A VŠEOBECNÉ PODMÍNKY OCHRANY SÍTĚ ELEKTRONICKÝCH KOMUNIKACÍ
SPOLEČNOSTI Česká telekomunikační infrastruktura a.s.**

vydané podle § 101 zákona č. 127/2005 Sb., o elektronických komunikacích a o změně některých souvisejících zákonů (zákon o elektronických komunikacích), ve znění pozdějších předpisů a § 161 zákona č. 183/2006 Sb., o územním plánování a stavebním řádu (stavební zákon) či dle dalších příslušných právních předpisů

Číslo jednací: 728423/16

Číslo žádosti: 0116 723 713

Důvod vydání Vyjádření: Stavební řízení

Platnost tohoto Vyjádření končí dne: 10. 10. 2018.

Žadatel	Ing. Jiří Cihlář	
Stavebník	Město Dobříš, Mírové náměstí 119, Dobříš, 26301	
Název akce	Dobříš ? Rekonstrukce ulice Pražská	
Zájmové území	Okres	Příbram
	Obec	Dobříš
	Kat. území / č. parcely	Dobříš

Žadatel shora označenou žádostí určil a vyznačil zájmové území, jakož i stanovil důvod pro vydání Vyjádření o existenci sítě elektronických komunikací a Všeobecných podmínek ochrany sítě elektronických komunikací společnosti Česká telekomunikační infrastruktura a.s.(dále jen *Vyjádření*).

Na základě určení a vyznačení zájmového území žadatelem a na základě stanovení důvodu pro vydání *Vyjádření* vydává společnost Česká telekomunikační infrastruktura a.s. následující *Vyjádření*:

Ve vyznačeném zájmovém území se nachází síť elektronických komunikací
společnosti Česká telekomunikační infrastruktura a.s. (dále jen *SEK*)
nebo její ochranné pásmo.

Existence a poloha *SEK* je zakreslena v příloženém výřezu/výřezech z účelové mapy *SEK* společnosti Česká telekomunikační infrastruktura a.s. Ochranné pásmo *SEK* je v souladu s ustanovením § 102 zákona č. 127/2005 Sb., o elektronických komunikacích a o změně některých souvisejících zákonů stanoveno rozsahem 1,5 m po stranách krajního vedení *SEK* a není v příloženém výřezu/výřezech z účelové mapy *SEK* společnosti Česká telekomunikační infrastruktura a.s.vyznačeno (dále jen *Ochranné pásmo*).

(1) *Vyjádření* je platné pouze pro zájmové území určené a vyznačené žadatelem, jakož i pro důvod vydání *Vyjádření* stanovený žadatelem v žádosti.

Číslo jednací: 728423/16

Číslo žádosti: 0116 723 713

Vyjádření pozbývá platnosti uplynutím doby platnosti v tomto *Vyjádření* uvedeného, změnou rozsahu zájmového území či změnou důvodu vydání *Vyjádření* uvedeného v žádosti, nesplněním povinnosti stavebníka dle bodu (3) tohoto *Vyjádření*, a nebo pokud se žadatel či stavebník bezprostředně před zahájením realizace stavby ve vyznačeném zájmovém území prokazatelně neujistí u společnosti *Česká telekomunikační infrastruktura a.s.* o tom, zda toto *Vyjádření* v době bezprostředně předcházející zahájení realizace stavby ve vyznačeném zájmovém území stále odpovídá skutečnosti, to vše v závislosti na tom, která ze skutečností rozhodná pro pozbytí platnosti tohoto *Vyjádření* nastane nejdříve.

(2) Podmínky ochrany *SEK* jsou stanoveny v tomto *Vyjádření* a ve Všeobecných podmínkách ochrany *SEK* společnosti *Česká telekomunikační infrastruktura a.s.*, které jsou nedílnou součástí tohoto *Vyjádření*. Stavebník, nebo jím pověřená třetí osoba, je povinen řídit se těmito Všeobecnými podmínkami ochrany *SEK* společnosti *Česká telekomunikační infrastruktura a.s.*

(3) Stavebník, nebo jím pověřená třetí osoba, je povinen **pouze pro případ, že**

a) existence a poloha *SEK*, jež je zakreslena v přiloženém výřezu/výřezech z účelové mapy *SEK* společnosti *Česká telekomunikační infrastruktura a.s.* a nebo

b) toto *Vyjádření*, včetně Všeobecných podmínek ochrany *SEK*

nepředstavuje dostatečnou informaci pro záměr, pro který podal shora označenou žádost nebo pro zpracování projektové dokumentace stavby, která koliduje se *SEK*, nebo zasahuje do Ochranného pásma *SEK*, vyzvat písemně společnost *Česká telekomunikační infrastruktura a.s.* k upřesnění podmínek ochrany *SEK*, a to prostřednictvím zaměstnance společnosti *Česká telekomunikační infrastruktura a.s.* pověřeného ochranou sítě - **Luboš Maněna, e-mail: lubos.manena@cetin.cz (dále jen POS).**

(4) Přeložení *SEK* zajistí její vlastník, společnost *Česká telekomunikační infrastruktura a.s.* Stavebník, který vyvolal překládku *SEK* je dle ustanovení § 104 odst. 17 zákona č. 127/2005 Sb., o elektronických komunikacích a o změně některých souvisejících zákonů povinen uhradit společnosti *Česká telekomunikační infrastruktura a.s.* veškeré náklady na nezbytné úpravy dotčeného úseku *SEK*, a to na úrovni stávajícího technického řešení.

(5) Pro účely přeložení *SEK* dle bodu (3) tohoto *Vyjádření* je stavebník povinen uzavřít se společností *Česká telekomunikační infrastruktura a.s.* Smlouvu o realizaci překládky *SEK*.

(6) Společnost *Česká telekomunikační infrastruktura a.s.* prohlašuje, že žadateli byly pro jím určené a vyznačené zájmové území poskytnuty veškeré, ke dni podání shora označené žádosti, dostupné informace o *SEK*.

(7) Žadateli převzetím tohoto *Vyjádření* vzniká povinnost poskytnuté informace a data užít pouze k účelu, pro který mu byla tato poskytnuta. Žadatel není oprávněn poskytnuté informace a data rozmnožovat, rozšiřovat, pronajímat, půjčovat či jinak užívat bez souhlasu společnosti *Česká telekomunikační infrastruktura a.s.* V případě porušení těchto povinností vznikne žadateli odpovědnost vyplývající z platných právních předpisů, zejména předpisů práva autorského.

V případě dotazů k *Vyjádření* lze kontaktovat společnost *Česká telekomunikační infrastruktura a.s.* na asistenční lince 14 111.

Přílohami *Vyjádření* jsou:

- Všeobecné podmínky ochrany *SEK* společnosti *Česká telekomunikační infrastruktura a.s.*
- Situační výkres (obsahuje zájmové území určené a vyznačené žadatelem a výřezy účelové mapy *SEK*)
- Informace k vytyčení *SEK*

Číslo jednací: 728423/16

Číslo žádosti: 0116 723 713

Vyjádření vydala společnost Česká telekomunikační infrastruktura a.s. dne: 10. 10. 2016.


Česká telekomunikační infrastruktura a.s.
Olšanská 2681/6
130 00 Praha 3
DIČ: CZ04084063


Všeobecné podmínky ochrany *SEK* společnosti *Česká telekomunikační infrastruktura a.s.*

I. Obecná ustanovení

1. Stavebník, nebo jím pověřená třetí osoba, je povinen při provádění jakýchkoliv činností, zejména stavebních nebo jiných prací, při odstraňování havárií a projektování staveb, řídit se platnými právními předpisy, technickými a odbornými normami (včetně doporučených), správnou praxí v oboru stavebnictví a technologickými postupy a učinit veškerá opatření nezbytná k tomu, aby nedošlo k poškození nebo ohrožení sítě elektronických komunikací ve vlastnictví společnosti *Česká telekomunikační infrastruktura a.s.* a je výslovně srozuměn s tím, že *SEK* jsou součástí veřejné komunikační sítě, jsou zajišťovány ve veřejném zájmu a jsou chráněny právními předpisy.
2. Při jakékoliv činnosti v blízkosti vedení *SEK* je stavebník, nebo jím pověřená třetí osoba, povinen respektovat ochranné pásmo *SEK* tak, aby nedošlo k poškození nebo zamezení přístupu k *SEK*. Při křížení nebo souběhu činností se *SEK* je povinen řídit se platnými právními předpisy, technickými a odbornými normami (včetně doporučených), správnou praxí v oboru stavebnictví a technologickými postupy. Při jakékoliv činnosti ve vzdálenosti menší než 1,5 m od krajního vedení vyznačené trasy podzemního vedení *SEK* (dále jen *PVSEK*) nesmí používat mechanizačních prostředků a nevhodného nářadí.
3. Pro případ porušení kterékoliv z povinností stavebníka, nebo jím pověřené třetí osoby, založené Všeobecnými podmínkami ochrany *SEK* společnosti *Česká telekomunikační infrastruktura a.s.* je stavebník, nebo jím pověřená třetí osoba, odpovědný za veškeré náklady a škody, které společnosti *Česká telekomunikační infrastruktura a.s.* vzniknou porušením jeho povinností.
4. V případě, že budou zemní práce zahájeny po uplynutí doby platnosti tohoto *Vyjádření*, nelze toto *Vyjádření* použít jako podklad pro vytyčení a je třeba požádat o vydání nového *Vyjádření*.
5. Bude-li žadatel na společnosti *Česká telekomunikační infrastruktura a.s.* požadovat, aby se jako účastník správního řízení, pro jehož účely bylo toto *Vyjádření* vydáno, vzdala práva na odvolání proti rozhodnutí vydanému ve správním řízení, pro jehož účely bylo toto *Vyjádření* vydáno, je povinen kontaktovat *POS*.

II. Součinnost stavebníka při činnostech v blízkosti *SEK*

1. Započítí činnosti je stavebník, nebo jím pověřená třetí osoba, povinen oznámit *POS*. Oznámení bude obsahovat číslo *Vyjádření*, k němuž se vztahují tyto podmínky.
2. Před započítím zemních prací či jakékoliv jiné činnosti je stavebník, nebo jím pověřená třetí osoba, povinen zajistit vyznačení tras *PVSEK* na terénu dle polohopisné dokumentace. S vyznačenou trasou *PVSEK* prokazatelně seznámí všechny osoby, které budou a nebo by mohly činnosti provádět.
3. Stavebník, nebo jím pověřená třetí osoba, je povinen upozornit jakoukoliv třetí osobu, jež bude provádět zemní práce, aby zjistila nebo ověřila stranovou a hloubkovou polohu *PVSEK* příčnými sondami, a je srozuměn s tím, že možná odchylka uložení středu trasy *PVSEK*, stranová i hloubková, činí +/- 30 cm mezi skutečným uložením *PVSEK* a polohovými údaji ve výkresové dokumentaci.
4. Při provádění zemních prací v blízkosti *PVSEK* je stavebník, nebo jím pověřená třetí osoba, povinen postupovat tak, aby nedošlo ke změně hloubky uložení nebo prostorového uspořádání *PVSEK*. Odkryté *PVSEK* je stavebník, nebo jím pověřená třetí osoba, povinen zabezpečit proti prověšení, poškození a odcizení.
5. Při zjištění jakéhokoliv rozporu mezi údaji v projektové dokumentaci a skutečností je stavebník, nebo jím pověřená třetí osoba, povinen bez zbytečného odkladu přerušit práce a zjištění rozporu oznámit *POS*. V přerušovaných pracích lze pokračovat teprve poté, co od *POS* prokazatelně obdržel souhlas k pokračování v pracích.
6. V místech, kde *PVSEK* vystupuje ze země do budovy, rozváděče, na sloup apod. je stavebník, nebo jím pověřená třetí osoba, povinen vykonávat zemní práce se zvýšenou mírou opatrnosti s ohledem na ubývající krytí nad *PVSEK*. Výkopové práce v blízkosti sloupů nadzemního vedení *SEK* (dále jen *NVSEK*) je povinen provádět v takové vzdálenosti, aby nedošlo k narušení jejich stability, to vše za dodržení platných právních předpisů, technických a odborných norem, správné praxi v oboru stavebnictví a technologických postupů.

7. Při provádění zemních prací, u kterých nastane odkrytí *PVSEK*, stavebník, nebo jím pověřená třetí osoba před zakrytím *PVSEK* vyzve *POS* ke kontrole. Zához je stavebník oprávněn provést až poté, kdy prokazatelně obdržel souhlas *POS*.
8. Stavebník, nebo jím pověřená třetí osoba, není oprávněn manipulovat s kryty kabelových komor a vstupovat do kabelových komor bez souhlasu společnosti *Česká telekomunikační infrastruktura a.s.*
9. Stavebník, nebo jím pověřená třetí osoba, není oprávněn trasu *PVSEK* mimo vozovku přejíždět vozidly nebo stavební mechanizací, a to až do doby, než *PVSEK* řádně zabezpečí proti mechanickému poškození. Stavebník, nebo jím pověřená třetí osoba, je povinen projednat s *POS* způsob mechanické ochrany trasy *PVSEK*. Při přepravě vysokého nákladu nebo mechanizace pod trasou *NVSEK* je stavebník, nebo jím pověřená třetí osoba, povinen respektovat výšku *NVSEK* nad zemí.
10. Stavebník, nebo jím pověřená třetí osoba, není oprávněn na trase *PVSEK* (včetně ochranného pásma) jakkoliv měnit niveletu terénu, vysazovat trvalé porosty ani měnit rozsah a konstrukci zpevněných ploch (např. komunikací, parkovišť, vjezdů aj.).
11. Stavebník, nebo jím pověřená třetí osoba, je povinen manipulační a skladové plochy zřízovat v takové vzdálenosti od *NVSEK*, aby činnosti na/v manipulačních a skladových plochách nemohly být vykonávány ve vzdálenost menší než 1m od *NVSEK*.
12. Stavebník, nebo jím pověřená třetí osoba, není oprávněn užívat, přemísťovat a odstraňovat technologické, ochranné a pomocné prvky *SEK*.
13. Stavebník, nebo jím pověřená třetí osoba, není oprávněn bez předchozího projednání jakkoliv manipulovat s případně odkrytými prvky *SEK*, zejména s ochrannou skříni optických spojek, optickými spojkami, technologickými rezervami či jakýmkoliv jiným zařízením *SEK*.
14. Stavebník, nebo jím pověřená třetí osoba, je povinen každé poškození či krádež *SEK* neprodleně od okamžiku zjištění takové skutečnosti, oznámit *POS* na telefonní číslo: 606 936 184 nebo v mimopracovní době na telefonní číslo 238 462 690.

III. Práce v objektech a odstraňování objektů

1. Stavebník, nebo jím pověřená třetí osoba, je povinen před zahájením jakýchkoliv prací v budovách a jiných objektech, kterými by mohl ohrozit stávající *SEK*, prokazatelně kontaktovat *POS* a zajistit u společnosti *Česká telekomunikační infrastruktura a.s.* bezpečné odpojení *SEK*.
2. Při provádění činností v budovách a jiných objektech je stavebník, nebo jím pověřená třetí osoba, povinen v souladu s právními předpisy, technickými a odbornými normami (včetně doporučených), správnou praxí v oboru stavebnictví a technologickými postupy provést mimo jiné průzkum vnějších i vnitřních vedení *SEK* na omítce i pod ní.

IV. Součinnost stavebníka při přípravě stavby

1. Pokud činností stavebníka, nebo jím pověřené třetí osoby, k níž je třeba povolení správního orgánu dle zvláštního právního předpisu, dojde k ohrožení či omezení *SEK*, je stavebník, nebo jím pověřená třetí osoba, povinen kontaktovat *POS* a předložit zakreslení *SEK* do příslušné dokumentace stavby (projektové, realizační, koordinační atp.).
2. V případě, že pro činnosti stavebníka, nebo jím pověřené třetí osoby, není třeba povolení správního orgánu dle zvláštního právního předpisu, je stavebník, nebo jím pověřená třetí osoba, povinen předložit zakreslení trasy *SEK* i s příslušnými kótami do zjednodušené dokumentace (katastrální mapa, plánec), ze které bude zcela patrná míra dotčení *SEK*.

3. Při projektování stavby, rekonstrukce či přeložky vedení a zařízení silových elektrických sítí, elektrických trakcí vlaků a tramvají, nejpozději však před zahájením správního řízení ve věci povolení stavby, rekonstrukce či přeložky vedení a zařízení silových elektrických sítí, elektrických trakcí vlaků a tramvají, je stavebník, nebo jím pověřená třetí osoba, povinen provést výpočet rušivých vlivů, zpracovat ochranná opatření a předat je *POS*.

4. Při projektování stavby, při rekonstrukci, která se nachází v ochranném pásmu radiových tras společnosti *Česká telekomunikační infrastruktura a.s.* a překračuje výšku 15 m nad zemským povrchem, a to včetně dočasných objektů zařízení staveniště (jeřáby, konstrukce, atd.), nejpozději však před zahájením správního řízení ve věci povolení takové stavby, je stavebník nebo jím pověřená třetí osoba, povinen kontaktovat *POS*. Ochranné pásmo radiových tras v šíři 50m je zakresleno do situačního výkresu. Je tvořeno dvěma podélnými pruhy o šíři 25 m po obou stranách radiového paprsku v celé jeho délce, resp. 25 m kruhem kolem vysílacího radiového zařízení.

5. Pokud se v zájmovém území stavby nachází podzemní silnoproudé vedení (NN) společnosti *Česká telekomunikační infrastruktura a.s.* je stavebník, nebo jím pověřená třetí osoba, před zahájením správního řízení ve věci povolení správního orgánu k činnosti stavebníka, nebo jím pověřené třetí osoby, nejpozději však před zahájením stavby, povinen kontaktovat *POS*.

6. Pokud by navrhované stavby (produktovody, energovody aj.) svými ochrannými pásmy zasahovaly do prostoru stávajících tras a zařízení *SEK*, či do jejich ochranných pásem, je stavebník, nebo jím pověřená třetí osoba, povinen realizovat taková opatření, aby mohla být prováděna údržba a opravy *SEK*, a to i za použití mechanizace, otevřeného plamene a podobných technologií.

V. Křížení a souběh se *SEK*

1. Stavebník, nebo jím pověřená třetí osoba, je povinen v místech křížení *PVSEK* se sítěmi technické infrastruktury, pozemními komunikacemi, parkovacími plochami, vjezdy atp. ukládat *PVSEK* v zákonných předpisy stanovené hloubce a chránit *PVSEK* chráničkami s přesahem minimálně 0,5 m na každou stranu od hrany křížení. Chráničku je povinen utěsnit a zamezit vnikání nečistot.

2. Stavebník nebo jím pověřená třetí osoba, je výslovně srozuměn s tím, že v případě, kdy hodlá umístit stavbu sjezdu či vjezdu, je povinen stavbu sjezdu či vjezdu umístit tak, aby metalické kabely *SEK* nebyly umístěny v hloubce menší než 0,6 m a optické nebyly umístěny v hloubce menší než 1 m.

3. Stavebník, nebo jím pověřená třetí osoba, je povinen základy (stavby, opěrné zdi, podezdívky apod.) umístit tak, aby dodržel minimální vodorovný odstup 1,5 m od krajního vedení, případně kontaktovat *POS*.

4. Stavebník, nebo jím pověřená třetí osoba, není oprávněn trasy *PVSEK* znepřístupnit (např. zabetonováním).

5. Stavebník, nebo jím pověřená třetí osoba, je při křížení a souběhu stavby nebo sítí technické infrastruktury s kabelovodem povinen zejména:

- pokud plánované stavby nebo trasy sítí technické infrastruktury budou umístěny v blízkosti kabelovodu ve vzdálenosti menší než 2 m nebo při křížení kabelovodu ve vzdálenosti menší než 0,5 m nad nebo kdekoli pod kabelovodem, předložit *POS* zakreslení v příčných řezech,
- do příčného řezu zakreslit také profil kabelové komory v případě, kdy jsou sítě technické infrastruktury či stavby umístěny v blízkosti kabelové komory ve vzdálenosti menší než 2 m,
- neumísťovat nad trasou kabelovodu v podélném směru sítě technické infrastruktury,
- předložit *POS* vypracovaný odborný statický posudek včetně návrhu ochrany tělesa kabelovodu pod stavbou, ve vjezdu nebo pod zpevněnou plochou,
- nezakrývat vstupy do kabelových komor, a to ani dočasně,
- projednat s *POS*, nejpozději ve fázi projektové přípravy, jakékoliv výkopové práce, které by mohly být vedeny v úrovni či pod úrovní kabelovodu nebo kabelové komory a veškeré případy, kdy jsou trajektorie podvrtnů a protlaků ve vzdálenosti menší než 1,5 m od kabelovodu.

Příloha k *Vyjádření* 728423/16

Číslo žádosti: 0116 723 713

Informace k vytyčení *SEK*

V případě požadavku na vytyčení *PVSEK* společnosti *Česká telekomunikační infrastruktura a.s.* se, prosím, obraťte na společnosti uvedené níže.

Česká telekomunikační infrastruktura a.s. - středisko Praha a Stř.Čechy

se sídlem: Olšanská 2681/6, Praha 3, PSČ 13000

IČ: 04084063

DIČ: CZ04084063

kontakt: tel: 238461858 obslužná doba po-pa 7 - 15 hod

ARANEA NETWORK a.s. - výhradní dodavatel společnosti Česká telekomunikační infrastruktura a.s.

se sídlem: 5.května 16, 252 41 Dolní Břežany - pobočka Praha, Štěrboholská 1404/104, 102 00 Praha 15

IČ: 24126039

DIČ: CZ24126039

kontakt: Aleš Sedláček, mobil: 777844016, e-mail: ales.sedlacek@araneanetwork.cz

ARITMET

se sídlem: Praha 10, Vršovice, Užocká 962/6, PSČ: 100 00

IČ: 27951529

DIČ: CZ27951529

kontakt: Mikuláš Záworka, mobil: 606213599, e-mail: mikulas.zaworka@aritmet.cz
Ing.David Kolář, mobil: 721606015, e-mail: david.kolar@aritmet.cz

FORTEl s.r.o.

se sídlem: Nušlova 2286, 158 00 Praha 5

IČ: 62909380

DIČ: CZ62909380

kontakt: Petr Lásk, mobil: 602308933, e-mail: fortel@fortel.cz

Chadima Zdeněk

se sídlem: Máchova 257, 539 73 Skuteč

IČ: 01222163

DIČ:

kontakt: Zdeněk Chadima, tel:731115933, e-mail: z.chadima@tiscali.cz

Ing. Václav Hlavatý

se sídlem: V Lukách 2162, 269 01 Rakovník

IČ: 44255501

DIČ:

kontakt: Ing.Václav Hlavatý, mobil: 606632506, e-mail: dobrahlava@seznam.cz

Ivan Procházka

se sídlem: Příčina 78, pošta Petrovice 270 35

IČ: 01642146

DIČ:

kontakt: Ivan Procházka, mobil: 606706199, e-mail: iv.prochy@seznam.cz

Milouš Koloušek

se sídlem: Novovysočanská 827/36, 190 00 Praha - Vysočany

IČ: 76397238

DIČ:

kontakt: Milouš Koloušek, mobil:605297296, e-mail: mkolousek@ixcon.cz

Miroslav Forchtner

se sídlem: Vinice ev.č.4, 294 41, Dobruška

IČ: 74794850

DIČ: CZ560110/0307

kontakt: Miroslav Forchtner, mobil: 606936150, e-mail: ofim@seznam.cz

Příloha k *Vyjádření* 728423/16

Číslo žádosti: 0116 723 713

Miroslav Kraušner

se sídlem: Jaselská 1159, 295 01 Mnichovo Hradiště
IČ: 64721051 DIČ: CZ64721051
kontakt: Miroslav Kraušner, mobil: 602350825, e-mail: spojdrat@seznam.cz

NEWTELELINE spol. s r.o.

se sídlem: Praha 6, Bělohorská 185/163 169 00
IČ: 48108421 DIČ: CZ48108421
kontakt: Michal Schonauer, mobil: 608333920, e-mail: michal.schonauer@ntl.cz

SITEL, spol. s r.o.

se sídlem: Baarova 957/15, 140 00 Praha 4
IČ: 44797320 DIČ: CZ 44797320
kontakt: Stanislav Rada, mobil: 606744788, e-mail: sr@sitel.cz

SPOJMONT s.r.o.

se sídlem: Žitavského 556, 156 00 Praha 5
IČ: 61501387 DIČ: CZ61501387
kontakt: Miloslav Možný, mobil: 777794853, e-mail: info@spojmont.cz
Jan Adámek, mobil: 777226627, e-mail: info@spojmont.cz

SUPTEl a.s.

se sídlem: Hřbitovní 1322/15, 312 16 Plzeň
IČ: 25229397 DIČ: CZ25229397
kontakt: Bohumír Fulín, mobil: 724635314, e-mail: fulin@suptel.cz
Jiří Kalfířt, mobil: 724635351, e-mail: kalfirt@suptel.cz
Vlastimil Koudelka, mobil: 725277777, e-mail: koudelka@suptel.cz

Vegacom, a.s.

se sídlem: Novodvorská 1010/14, 142 01 Praha 4
IČ: 25788680 DIČ: CZ25788680
kontakt: Vratislav Bína, mobil: 603 855 256, e-mail: bina@vegacom.cz

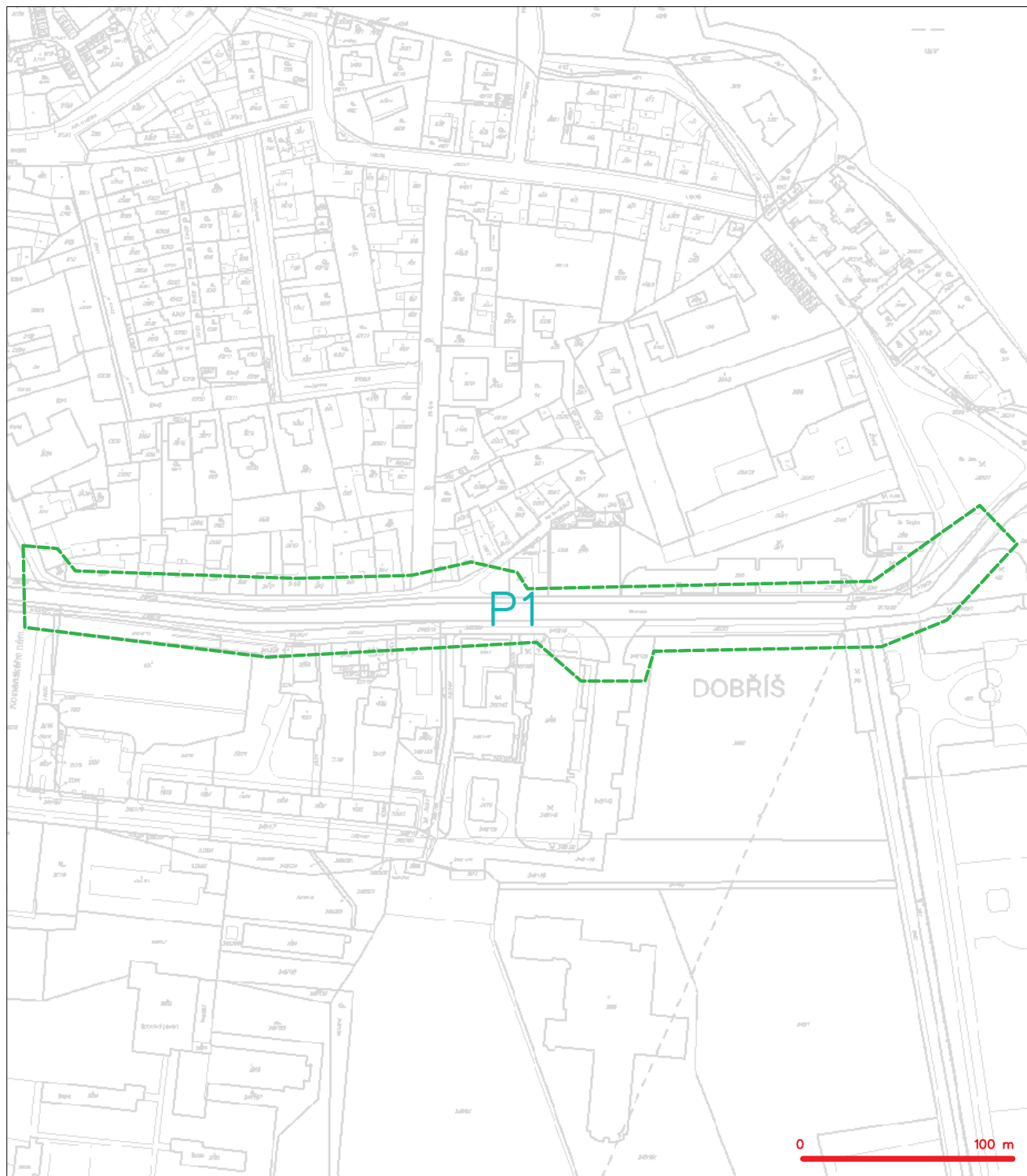
TEMO-TELEKOMUNIKACE, a.s.

se sídlem: U Záběhlického zámku 233/15, 106 00 Praha 10
IČ: 25740253 DIČ: CZ25740253
kontakt: Michal Nun, mobil: 601 378 578, vytyceni@temo.cz

ARANEa TECHNOLOGY a.s.

se sídlem: Štěrboholská 1404/104, 102 00 Praha 15
IČ: 24660345 DIČ: CZ24660345
kontakt: Ján Lihocký, tel.: +420 725 090 469, email: lihocky@vydis.cz

SITUAČNÍ VÝKRES - ZÁJMOVÉ ÚZEMÍ



LEGENDA

----- hranice zájmového území k vyjádření

[Signature]
Česká telekomunikační infrastruktura a.s.
Olšanská 2681/6
130 00 Praha 3
DIČ: CZ04084063
96

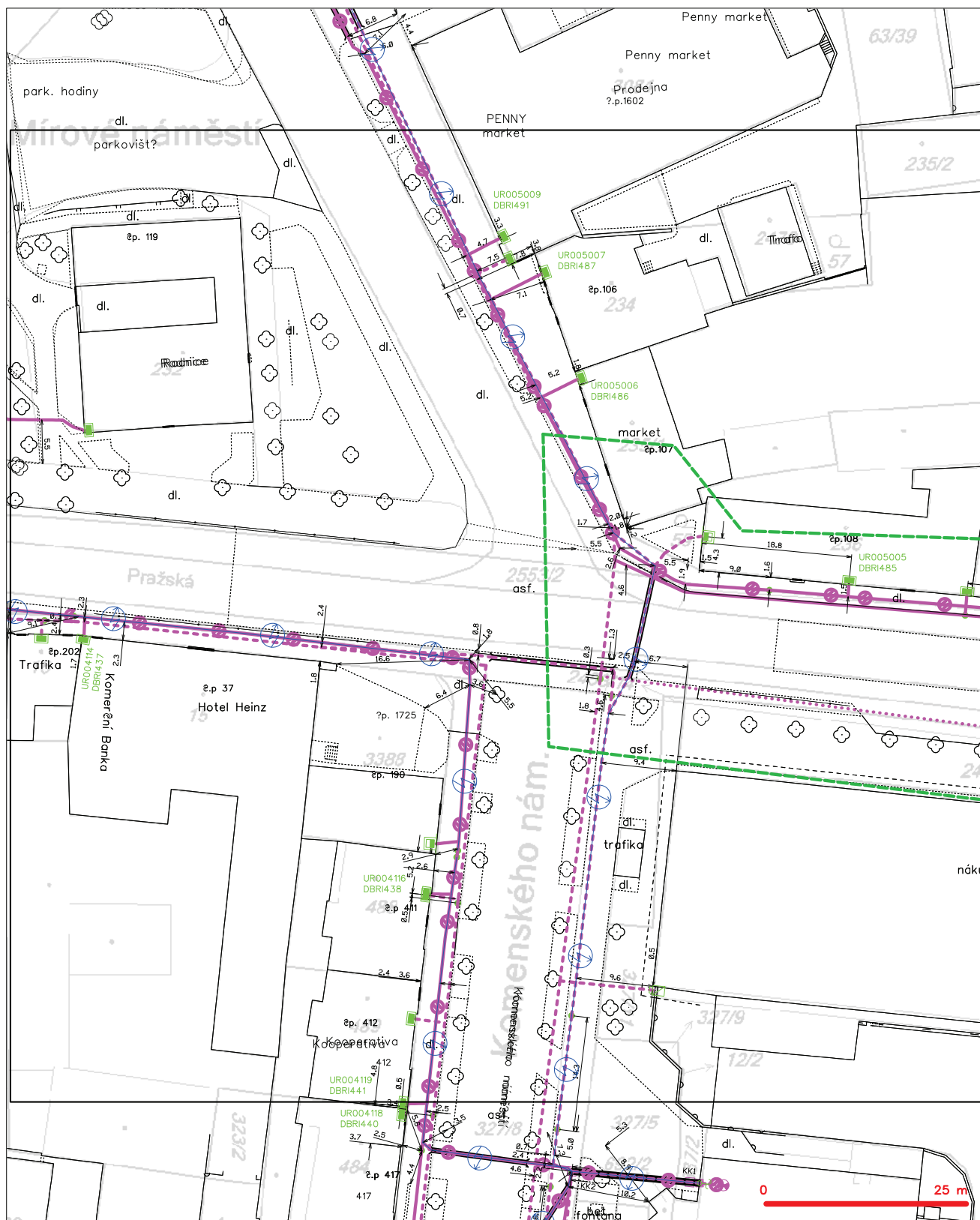
SITUAČNÍ VÝKRES - POLYGON 1





LEGENDA

- | | | | |
|--|--|--|--|
| | hranice zájmového území k vyjádření | | nezaměřený přírůstek optického kabelu, HDPE trubky |
| | NV přípojná, území s NV přípojnou CETIN | | nebo souděná optického kabelu |
| | zaměřený přírůstek optického kabelu | | radiové sítě, ochranné pásmo radiové sítě |
| | zaměřený přírůstek optického kabelu, HDPE trubky | | nezaměřený přírůstek optického kabelu |
| | nebo souděná optického a metalického kabelu | | podzemní sítě cizí |
| | nezaměřený přírůstek metalického kabelu | | sítě s NN |
| | podzemní sítě cizí | | |

SITUAČNÍ VÝKRES - POLYGON 1, list kladu P1-1



LEGENDA

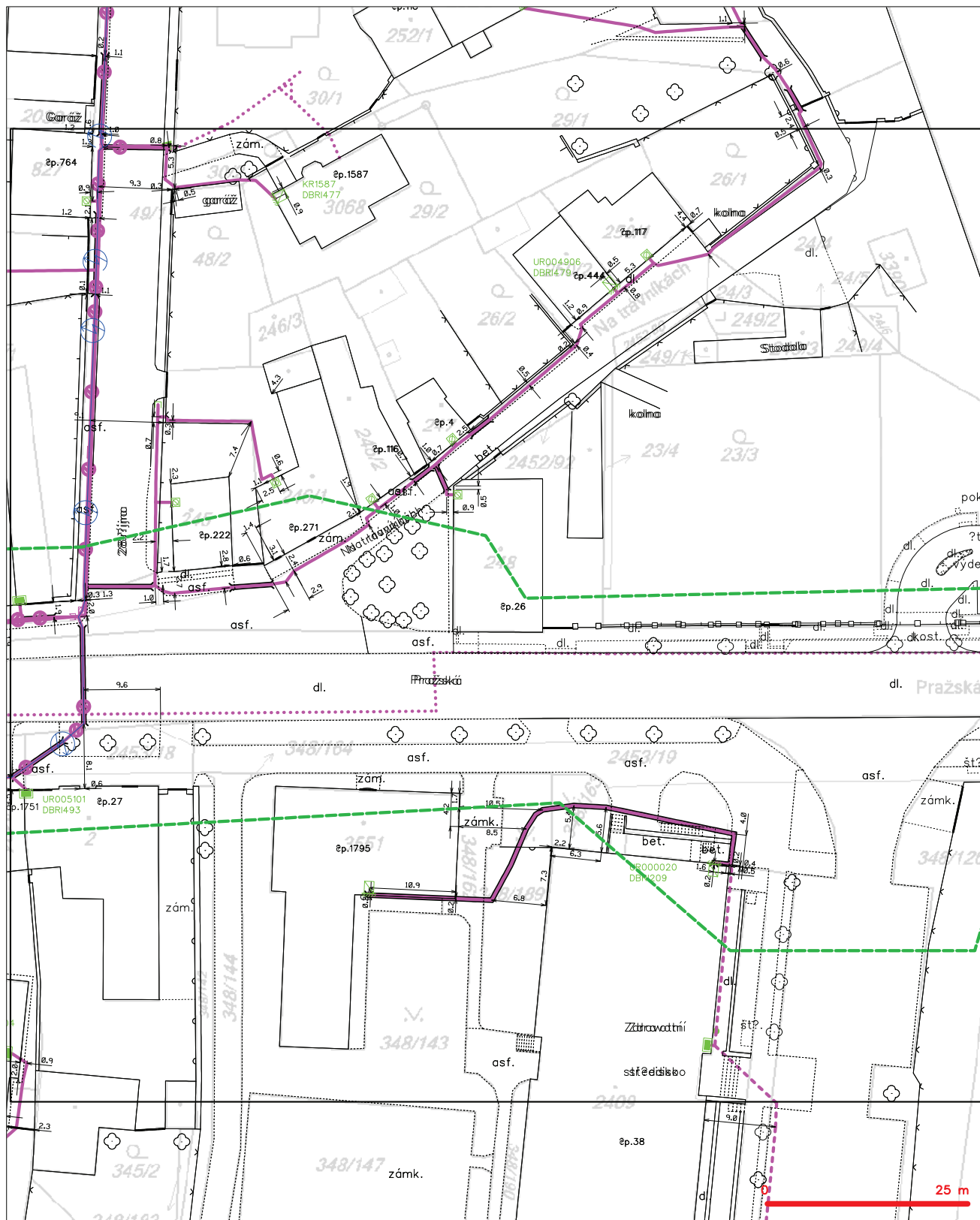
- | | | | |
|---|---|--|---|
|  | hranice zájmového území k vyjádření |  | nezaměřený přírůstek optického kabelu, HDPE trubky nebo součástí optického a metalického kabelu |
|  | NN přípojnka, území s NN přípojnou ČEZTN |  | radiová síť, ochranné pásmo radiové sítě |
|  | zaměřený přírůstek metalického kabelu |  | podzemní síť |
| | zaměřený přírůstek optického kabelu, HDPE trubky nebo součástí optického a metalického kabelu | | nerozpracovaná síť |
| | nezaměřený přírůstek metalického kabelu | | koláček, kabelovod |
|  | podzemní síť cizí |  | podzemní síť cizí |
|  | |  | síť s NN |

SITUAČNÍ VÝKRES - POLYGON 1, list kladu P1-2



- | | | | |
|---|--|---|--|
|  | hranice zájmového území k vyjádření |  | nezaměřený přírůbek optického kabelu, HDPE trubky nebo součástí optického a metalického kabelu |
|  | NN přípojnka, území s NN přípojnou ČETIN |  | radiové síle, ochranné pásmo radiové síle |
|  | zaměřený přírůbek metalického kabelu |  | nozdrenní síle |
| | zaměřený přírůbek optického kabelu, HDPE trubky nebo součástí optického a metalického kabelu | | nerozvazovaná síle |
|  | nezaměřený přírůbek metalického kabelu |  | podzemní síle číe |
|  | nozdrenní síle číe |  | síle s NN |

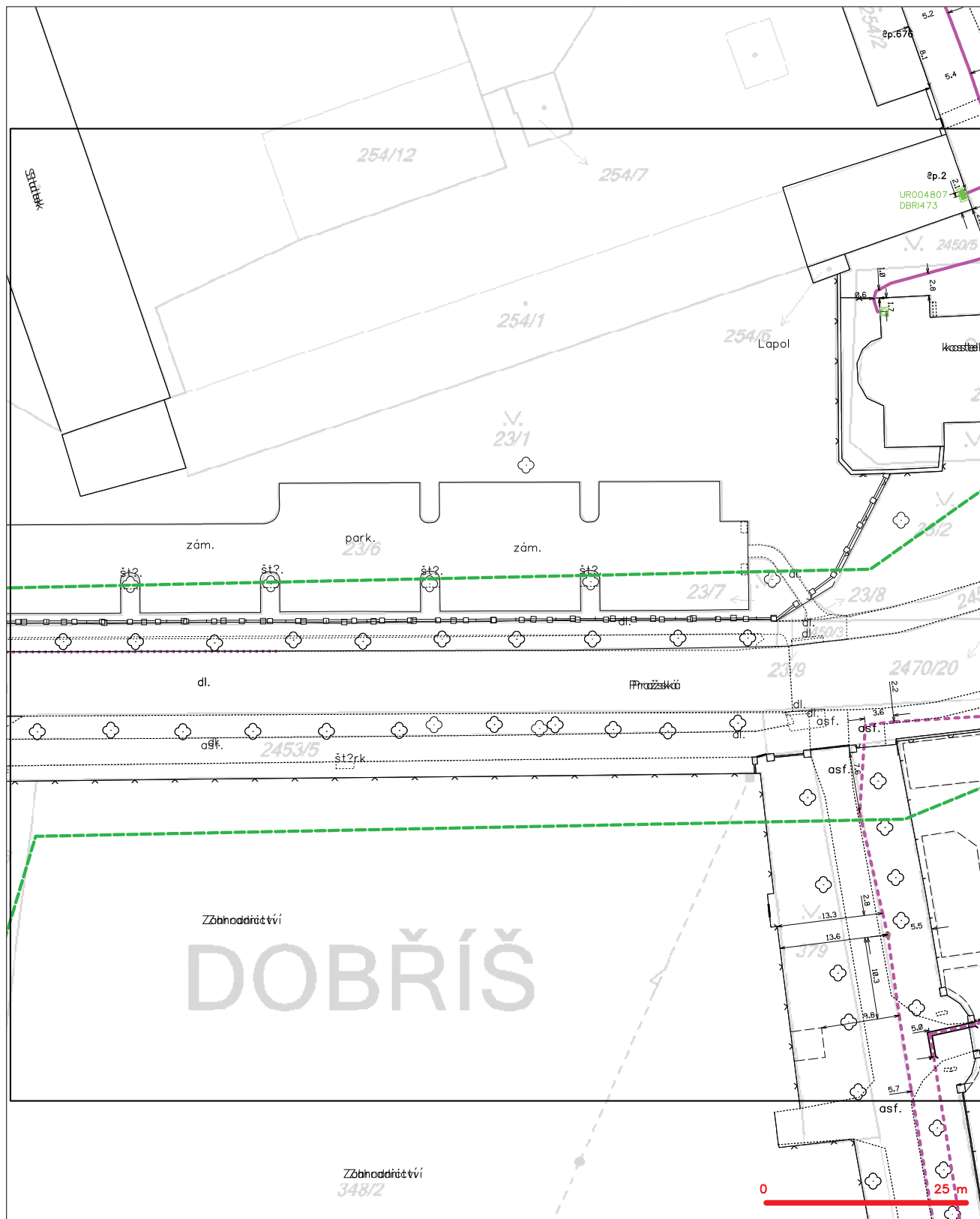
SITUAČNÍ VÝKRES - POLYGON 1, list kladu P1-3



LEGENDA

- | | | | |
|---|--|---|--|
| — | hranice státního území k vyjádření | — | nezaměřený průběh optického kabelu, NEPE trubky nebo soudek optického a metalického kabelu |
| — | NN přípojka, území s NN přípojkou CETIN | — | radové síť, ochranné pásmo radové sítě |
| — | zaměřený průběh metalického kabelu | — | podzemní síť |
| — | zaměřený průběh optického kabelu, NEPE trubky nebo soudek optického a metalického kabelu | — | neprovázané síť |
| — | nezaměřený průběh metalického kabelu | — | podzemní síť cíl |
| — | podzemní síť cíl | — | síť s NN |

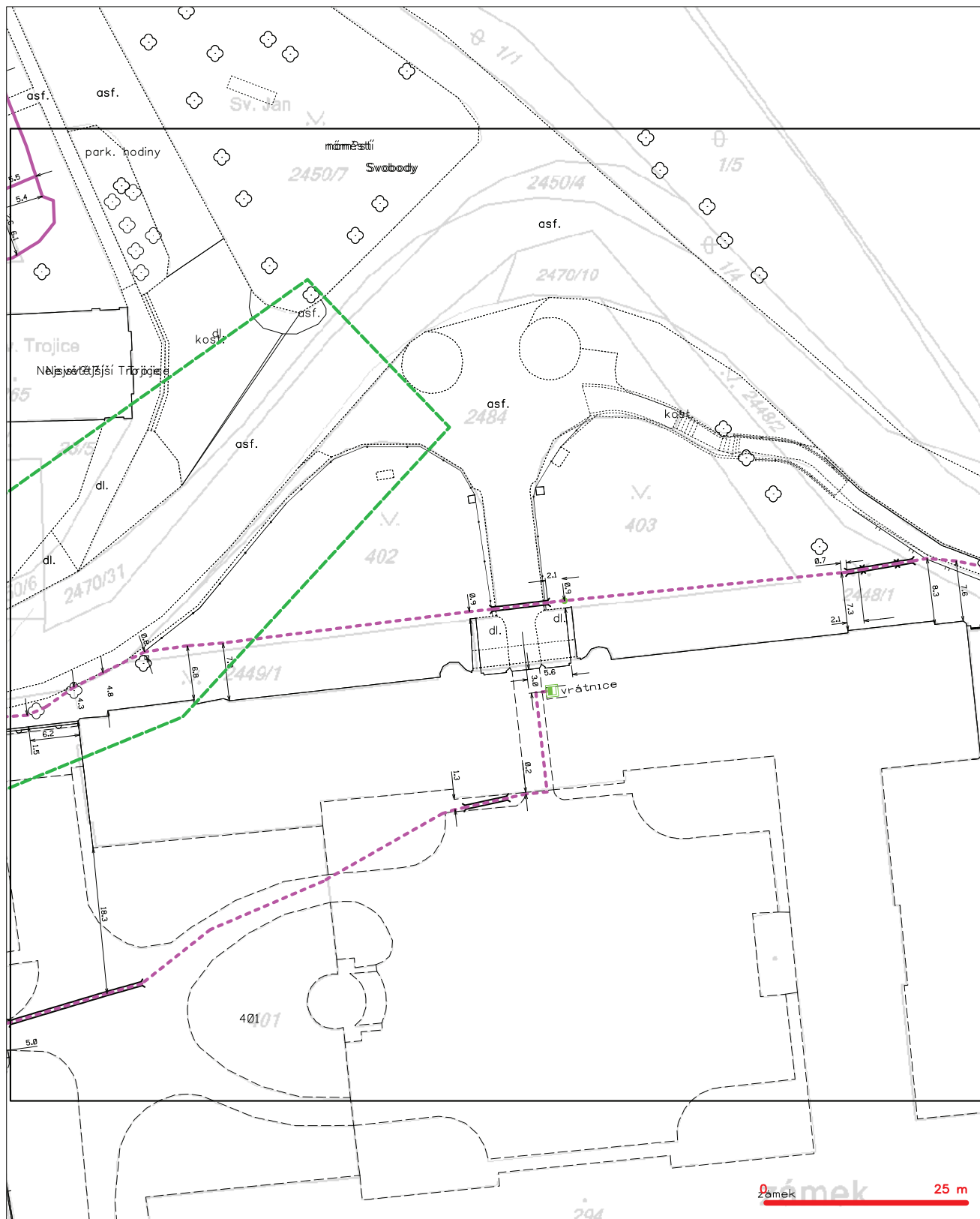
SITUAČNÍ VÝKRES - POLYGON 1, list kladu P1-4



LEGENDA

- | | | | |
|---|---|--|---|
|  | hranice zájmového území k vyjádření |  | nezaměřený přírůstek optického kabelu, HDPE trubky nebo součástí optického a metalického kabelu |
|  | NN přípojnka, území s NN přípojnou ČEZTN |  | radiová síť, ochranné pásmo radiové sítě |
|  | zaměřený přírůstek metalického kabelu |  | podzemní síť |
| | zaměřený přírůstek optického kabelu, HDPE trubky nebo součástí optického a metalického kabelu | | nerozvazovaná síť |
| | nezaměřený přírůstek metalického kabelu | | koléktor, kabelovod |
|  | podzemní síť cizí |  | podzemní síť cizí |
|  | |  | sítě s NN |

SITUAČNÍ VÝKRES - POLYGON 1, list kladu P1-5



LEGENDA

- | | | | |
|---|--|----|--|
| — | hranice státního území k vyjádření | — | nezaměřený průběh optického kabelu, NEPE trubky nebo součástí optického a metalického kabelu |
| — | NN přípojka, území s NN přípojkou CETIN | RR | radové síť, ochranné pásmo radové sítě |
| — | zaměřený průběh metalického kabelu | — | podzemní síť |
| — | zaměřený průběh optického kabelu, NEPE trubky nebo součástí optického a metalického kabelu | — | neprovázané síť |
| — | nezaměřený průběh metalického kabelu | — | podzemní síť cíl |
| — | podzemní síť cíl | — | síť s NN |